



Π15. Ιστοσελίδα Έργου & Κοινωνικά Δίκτυα

SUB1.1: Συμπράξεις Ερευνητικής Αριστείας / Clusters of Research Excellence (CREs) - ΟΠΣ ΤΑ 5180519

ΤΙΤΛΟΣ ΕΡΓΟΥ

«Καινοτόμα Πλατφόρμα Ηλεκτρονικού Επανεμπορίου βασισμένη στην Τεχνολογία Blockchain για την Ενίσχυση του Κυκλικού και Βιώσιμου Μοντέλου Οικονομίας στη Βιομηχανία της Μόδας»

ΑΚΡΩΝΥΜΙΟ: REFASHION

ΚΩΔΙΚΟΣ ΕΡΓΟΥ ΣΤΟ ΠΣΚΕ: ΥΠ3ΤΑ-0560500



ΑΘΗΝΑ 2025

The present research is carried out within the framework of the National Recovery and Resilience Plan Greece 2.0, funded by the European Union – NextGenerationEU – Project Code: TAEDR-0560500 - Acronym: REFASHION).

Η παρούσα έρευνα υλοποιείται στο πλαίσιο του Εθνικού Σχεδίου Ανάκαμψης και Ανθεκτικότητας «Ελλάδα 2.0», με χρηματοδότηση από την Ευρωπαϊκή Ένωση – NextGenerationEU – Κωδικός Έργου: TAEDR-0560500 – Ακρωνύμιο: REFASHION

Ελλάδα 2.0 ΕΘΝΙΚΟ ΕΘΝΙΚΟ ΣΧΕΔΙΟ ΑΝΑΚΑΜΨΗΣ και ΑΝΘΕΚΤΙΚΟΤΗΤΑΣ

Συμπράξεις Ερευνητικής Αριστείας – ΣΕΑ

ΕΡΓΟ: «Καινοτόμα Πλατφόρμα Ηλεκτρονικού Επανεμπορίου βασισμένη στην Τεχνολογία Blockchain για την Ενίσχυση του Κυκλικού και Βιώσιμου Μοντέλου Οικονομίας στη Βιομηχανία της Μόδας»

ΚΩΔΙΚΟΣ ΕΡΓΟΥ: ΥΠ3ΤΑ-0560500

ΠΑΡΑΔΟΤΕΟ Π1: ΙΣΤΟΣΕΛΙΔΑ ΕΡΓΟΥ & ΚΟΙΝΩΝΙΚΑ ΔΙΚΤΥΑ

Διάρκεια Έργου:	15 μήνες
Ημερομηνία Παράδοσης:	30/09/2025
Υπεύθυνος Παραδοτέου:	ΠΑ.ΠΕΛ.
Επίπεδο Διάχυσης:	Δημόσιο
Τρέχουσα Κατάσταση Παραδοτέου:	Τελικό
Έκδοση:	F
Ιστοσελίδα Έργου:	https://refashion.cyclefi.com/

ΦΟΡΕΙΣ ΥΛΟΠΟΙΗΣΗΣ:



Ε.Κ.Α.Ν.
HELLENIC RECYCLING CENTER S.A.

NEO
TEXTILE

ΑΘΗΝΑ 2025

The present research is carried out within the framework of the National Recovery and Resilience Plan Greece 2.0, funded by the European Union – NextGenerationEU – Project Code: TAEDR-0560500 - Acronym: REFASHION).

Η παρούσα έρευνα υλοποιείται στο πλαίσιο του Εθνικού Σχεδίου Ανάκαμψης και Ανθεκτικότητας «Ελλάδα 2.0», με χρηματοδότηση από την Ευρωπαϊκή Ένωση – NextGenerationEU – Κωδικός Έργου: TAEDR-0560500 – Ακρωνύμιο: REFASHION

Περιεχόμενα

1. Διοικητική Σύνοψη (Executive Summary)	7
2. Το Έργο REFASHION	8
2.1 Το πρόβλημα.....	8
2.2 Οι Καινοτομίες του Έργου	8
3. Δομή και Περιεχόμενο της Ιστοσελίδας	9
3.1 Δομή και Πλοήγηση.....	9
3.2 Σχεδιαστική Ταυτότητα.....	9
3.3 Αρχική Σελίδα.....	9
3.4 Σελίδα ‘Το Ερευνητικό Έργο’	10
3.4.1 Περιγραφή του Έργου.....	11
3.4.2 Ερευνητική Μεθοδολογία και Αναμενόμενα Αποτελέσματα	11
3.5 Σελίδα ‘Έταιροι’	12
3.6 Σελίδα ‘Ενότητες Εργασιών’	13
3.7 Σελίδα ‘Η Εφαρμογή’	15
3.8. Σελίδα ‘Επικοινωνία’ και Παραδοτέα	15
3.8.1 Φόρμα Επικοινωνίας	16
3.8.2 Παραδοτέα και Νέα	16
3.9 Στατιστικά Ιστοσελίδας.....	16
4. Κοινωνικά Δίκτυα.....	18
4.1 LinkedIn	18
4.2 Χ/Twitter.....	19
4.3 Στατιστικά Πλατφόρμων Κοινωνικής Δικτύωσης	20
5. Συμπεράσματα	22
5.1 Δυνατά Σημεία	22
5.2 Συνεισφορά στους Στόχους του Έργου	22
5.3 Προοπτικές Εξέλιξης	22

Κατάλογος Σχημάτων

Σχήμα 3.1: Αρχική σελίδα της ιστοσελίδας του έργου REFASHION.	10
Σχήμα 3.2: Σελίδα «Το Ερευνητικό Έργο» – Πάνω μέρος με την περιγραφή του έργου και το πρόβλημα.	11
Σχήμα 3.3: Σελίδα «Το Ερευνητικό Έργο» – Κάτω μέρος με την Ερευνητική Μεθοδολογία και τα Αναμενόμενα Αποτελέσματα.	12
Σχήμα 3.4: Σελίδα «Έταιροι» – Πάνω μέρος με τους ακαδημαϊκούς εταίρους (ORLOG/ΕΜΠ, ΠΑΠΕΛ/DiSyD Lab) και την Cyclefi.....	12
Σχήμα 3.5: Σελίδα «Έταιροι» – Κάτω μέρος με την Neotextile και την E.K.A.N., καθώς και το footer με λογότυπα και χρηματοδότες.	13
Σχήμα 3.6: Σελίδα «Ενότητες Εργασιών» – Παρουσίαση όλων των 8 Ενοτήτων Εργασίας με τις περιγραφές τους.	14
Σχήμα 3.7: Σελίδα «Η Εφαρμογή» – Παρουσίαση των βασικών οθονών και λειτουργιών της εφαρμογής κινητής συσκευής.	15
Σχήμα 3.8: Σελίδα «Επικοινωνία» – Φόρμα επικοινωνίας και στοιχεία επαφής της ομάδας του έργου.	16
Σχήμα 4.1: Αρχική σελίδα στον λογαριασμό του REFASHION στο LinkedIn	18

1. Διοικητική Σύνοψη (Executive Summary)

Η παρούσα αναφορά παρουσιάζει αναλυτικά την ιστοσελίδα του έργου REFASHION, η οποία είναι διαθέσιμη στη διεύθυνση <https://refashion.cyclefi.com>. Η ιστοσελίδα αποτελεί το βασικό σημείο επαφής του έργου με το ευρύ κοινό, την επιστημονική κοινότητα και τους ενδιαφερόμενους φορείς, ενώ ταυτόχρονα λειτουργεί ως κανάλι διάχυσης των ερευνητικών αποτελεσμάτων και ως πύλη ενημέρωσης για την πορεία υλοποίησης του έργου.

Η αναφορά διαρθρώνεται στις εξής ενότητες:

1. Εισαγωγή στο έργο REFASHION – Σύντομη παρουσίαση του ερευνητικού έργου, του προβλήματος που αντιμετωπίζει και των στόχων του.
2. Σκοπός και αρχιτεκτονική της ιστοσελίδας – Παρουσίαση του ρόλου της ιστοσελίδας και της δομής της.
3. Αρχική σελίδα (Homepage) – Ανάλυση του περιεχομένου και της λειτουργικότητας της αρχικής σελίδας.
4. Το Ερευνητικό Έργο – Παρουσίαση της σελίδας περιγραφής του έργου, του προβλήματος, της στοχοθεσίας και της μεθοδολογίας.
5. Έταιροι – Παρουσίαση των πέντε εταίρων της σύμπραξης του έργου.
6. Ενότητες Εργασιών (EE) – Αναλυτική παρουσίαση των 8 Ενοτήτων Εργασίας του έργου.
7. Η Εφαρμογή – Παρουσίαση της εφαρμογής κινητής συσκευής του έργου.
8. Επικοινωνία και Παραδοτέα – Φόρμα επικοινωνίας και ενότητα παραδοτέων.
9. Συμπεράσματα – Συνολική αξιολόγηση και προοπτικές.

Συμπληρωματικά με την ιστοσελίδα του έργου, δημιουργήθηκαν και δύο λογαριασμοί σε πλατφόρμες κοινωνικής δικτύωσης όπου θα μπορούν να έχουν συνεχή επαφή με τους χρήστες του έργου.

2. Το Έργο REFASHION

Το REFASHION είναι ένα φιλόδοξο ερευνητικό και αναπτυξιακό έργο που χρηματοδοτείται στο πλαίσιο του Εθνικού Σχεδίου Ανάκαμψης και Ανθεκτικότητας «Ελλάδα 2.0», με τη χρηματοδότηση της Ευρωπαϊκής Ένωσης – NextGenerationEU. Ο πυρήνας του έργου είναι η δημιουργία μιας καινοτόμου, αποκεντρωμένης πλατφόρμας ηλεκτρονικού επανεμπορίου (re-commerce) για μεταχειρισμένα είδη ένδυσης και υπόδησης, η οποία θα αξιοποιεί τεχνολογίες αιχμής όπως το Blockchain και την Τεχνητή Νοημοσύνη. Βασικός στόχος του REFASHION είναι η προώθηση ενός κυκλικού και βιώσιμου μοντέλου οικονομίας στη βιομηχανία της μόδας, παρατείνοντας τον κύκλο ζωής των προϊόντων μόδας και ενθαρρύνοντας τους καταναλωτές να υιοθετήσουν πιο συνειδητές αγοραστικές συνήθειες.

2.1 Το πρόβλημα

Η βιομηχανία της μόδας συγκαταλέγεται στις πιο ρυπογόνες παγκοσμίως, ευθυνόμενη για τεράστιες ποσότητες αποβλήτων, κατανάλωση νερού και εκπομπές CO₂, με την Ελλάδα μάλιστα να συγκαταλέγεται στις χώρες με τα υψηλότερα επίπεδα κατανάλωσης νερού κατά κεφαλήν στον συγκεκριμένο τομέα. Κάθε χρόνο, εκατομμύρια τόνοι ενδυμάτων απορρίπτονται σε χώρους υγειονομικής ταφής, με ελάχιστο ποσοστό να ανακυκλώνεται ή να επαναχρησιμοποιείται. Η κουλτούρα της «γρήγορης μόδας» (fast fashion) επιδεινώνει την κατάσταση, προωθώντας σύντομους κύκλους παραγωγής και υπερκατανάλωσης.

2.2 Οι Καινοτομίες του Έργου

Για να επιτύχει τους στόχους του, το REFASHION ενσωματώνει τις ακόλουθες τεχνολογικές καινοτομίες:

- **Τεχνολογία Blockchain:** Για την εξασφάλιση απόλυτης διαφάνειας, ασφάλειας και ιχνηλασιμότητας σε κάθε συναλλαγή, μέσω της χρήσης έξυπνων συμβολαίων (smart contracts).
- **Σύστημα Ανταμοιβής με REFASHION Tokens:** Οι χρήστες ανταμείβονται για τη συμμετοχή τους στην κυκλική οικονομία με ψηφιακά tokens, αξιοποιήσιμα σε μελλοντικές αγορές.
- **Υπηρεσίες Τεχνητής Νοημοσύνης:** Για την αυτόματη επεξεργασία εικόνων προϊόντων, την αναγνώριση βασικών χαρακτηριστικών, τον εμπλουτισμό των καταχωρήσεων με δομημένα μεταδεδομένα, την οπτική αναζήτηση και την παραγωγή προσωποποιημένων προτάσεων προς τους χρήστες.
- **Δείκτης Eco-Impact Score:** Κάθε προϊόν λαμβάνει έναν δείκτη περιβαλλοντικού οφέλους, ο οποίος υπολογίζεται σε πραγματικό χρόνο, λαμβάνοντας υπόψη στοιχεία όπως ο τύπος υφάσματος, το βάρος και η κατηγορία του προϊόντος, καθώς και δείκτες όπως εξοικονόμηση νερού, μείωση εκπομπών CO₂ και αποφυγή κλωστοϋφαντουργικών αποβλήτων.
- **Μηχανισμοί Gamification:** Στοιχεία παιχνιδιού, όπως επίπεδα χρηστών, παράσημα επιτευγμάτων και διαγωνισμοί, για την αύξηση της εμπλοκής των χρηστών και την ενίσχυση βιώσιμων συμπεριφορών.

3. Δομή και Περιεχόμενο της Ιστοσελίδας

Η ιστοσελίδα του έργου REFASHION (<https://refashion.cyclefi.com>) αναπτύχθηκε στο πλαίσιο της Ενότητας Εργασίας 8 (EE-8) – «Επικοινωνία & Διάχυση Αποτελεσμάτων Έργου» και αποτελεί το παραδοτέο Π15 (Ιστοσελίδα Έργου και Κοινωνικά Δίκτυα). Υπεύθυνος φορέας για την υλοποίησή της είναι το Πανεπιστήμιο Πελοποννήσου (ΠΑ.ΠΕΛ), σε συνεργασία με τους υπόλοιπους εταίρους της σύμπραξης.

Ο πρωταρχικός σκοπός της ιστοσελίδας είναι:

- Η ενημέρωση του ευρύτερου κοινού για το ερευνητικό έργο και τους στόχους του.
- Η παρουσίαση της σύμπραξης και των ρόλων κάθε εταίρου.
- Η διάχυση των ερευνητικών αποτελεσμάτων και των παραδοτέων του έργου.
- Η σύνδεση με την κοινότητα και τους ενδιαφερόμενους φορείς (stakeholders).
- Η προβολή της εφαρμογής και των καινοτομιών της πλατφόρμας REFASHION.

3.1 Δομή και Πλοήγηση

Η ιστοσελίδα διαθέτει σαφή και διαισθητική δομή πλοήγησης, με το βασικό μενού να περιλαμβάνει τις ακόλουθες ενότητες:

- Αρχική – Παρουσίαση του έργου σε μορφή landing page.
- Το Ερευνητικό Έργο – Αναλυτική περιγραφή του έργου, του προβλήματος, της στοχοθεσίας, της μεθοδολογίας και των αναμενόμενων αποτελεσμάτων.
- Έταιροι – Παρουσίαση των πέντε εταίρων της σύμπραξης.
- Ενότητες Εργασιών – Αναλυτική παρουσίαση των 8 ΕΕ του έργου.
- Επικοινωνία – Φόρμα επικοινωνίας για ερωτήσεις και πληροφορίες.
- Νέα – Ανακοινώσεις και ενημερώσεις.
- Παραδοτέα – Πρόσβαση στα δημοσιοποιημένα παραδοτέα του έργου.

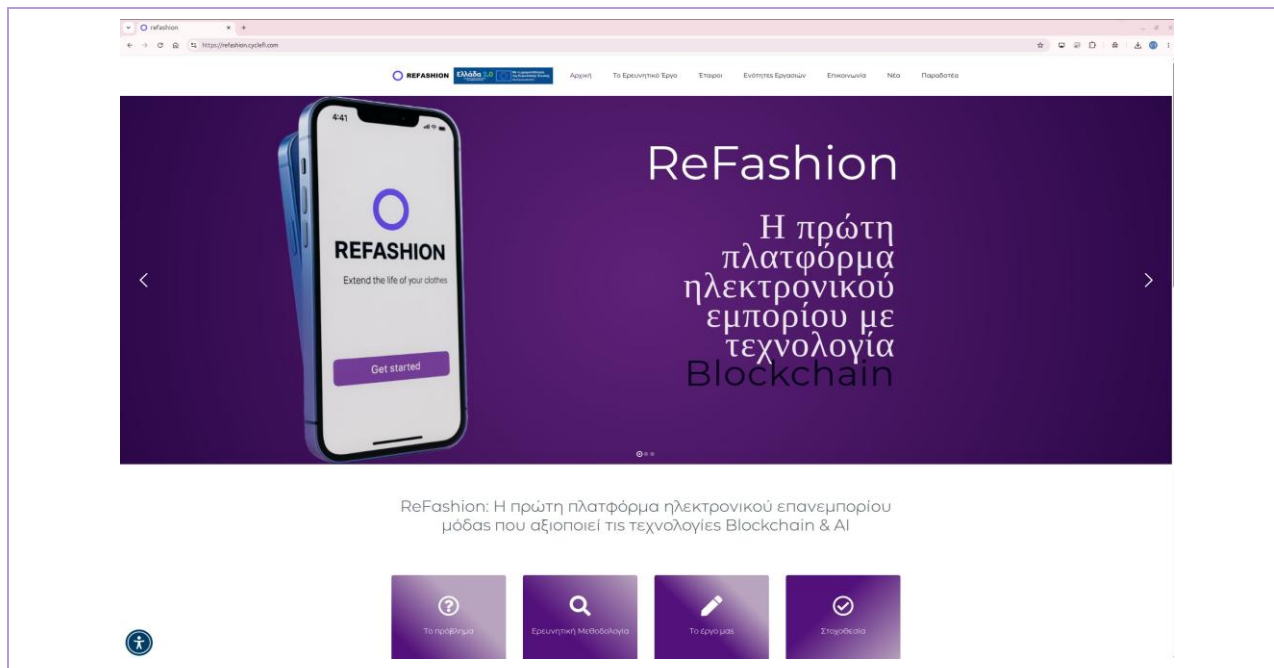
3.2 Σχεδιαστική Ταυτότητα

Η οπτική ταυτότητα της ιστοσελίδας βασίζεται σε αποχρώσεις του μωβ/βιολετί, σε αρμονία με το λογότυπο του έργου REFASHION. Η σχεδίαση είναι σύγχρονη, καθαρή και responsive, ώστε να παρέχει βέλτιστη εμπειρία χρήστη σε όλες τις συσκευές (desktop, tablet, mobile). Στο πάνω μέρος κάθε σελίδας εμφανίζονται τα λογότυπα του REFASHION και του προγράμματος «Ελλάδα 2.0 – NextGenerationEU», υπογραμμίζοντας τη χρηματοδοτική στήριξη του έργου.

3.3 Αρχική Σελίδα

Η αρχική σελίδα της ιστοσελίδας λειτουργεί ως landing page και είναι σχεδιασμένη για να προσελκύσει την προσοχή του επισκέπτη και να μεταδώσει σε λίγα δευτερόλεπτα το βασικό μήνυμα του έργου. Στο πάνω μέρος της σελίδας εμφανίζεται ένα εντυπωσιακό slider με τίτλο «ReFashion – Η πρώτη πλατφόρμα ηλεκτρονικού εμπορίου με τεχνολογία Blockchain», συνοδευόμενο από ένα 3D

mockup της εφαρμογής σε κινητή συσκευή με το slogan «Extend the life of your clothes».



Σχήμα 3.1: Αρχική σελίδα της ιστοσελίδας του έργου REFASHION.

Η αρχική σελίδα συγκεντρώνει με συνοπτικό τρόπο τα βασικότερα στοιχεία του έργου, ώστε ο επισκέπτης να αποκτήσει άμεσα μια ολοκληρωμένη εικόνα. Συγκεκριμένα περιλαμβάνει:

Hero Section: Δυναμικός τίτλος με slider και εικόνα της εφαρμογής, που τονίζει την καινοτομία της πλατφόρμας.

Υπότιτλος Έργου: «ReFashion: Η πρώτη πλατφόρμα ηλεκτρονικού επανεμπορίου μόδας που αξιοποιεί τις τεχνολογίες Blockchain & AI».

Τέσσερις Κάρτες Βασικών Πληροφοριών: Με γρήγορη πρόσβαση στις θεματικές «Το πρόβλημα», «Ερευνητική Μεθοδολογία», «Το έργο μας» και «Στοχοθεσία».

Header Navigation: Σαφές μενού με τις βασικές ενότητες της ιστοσελίδας.

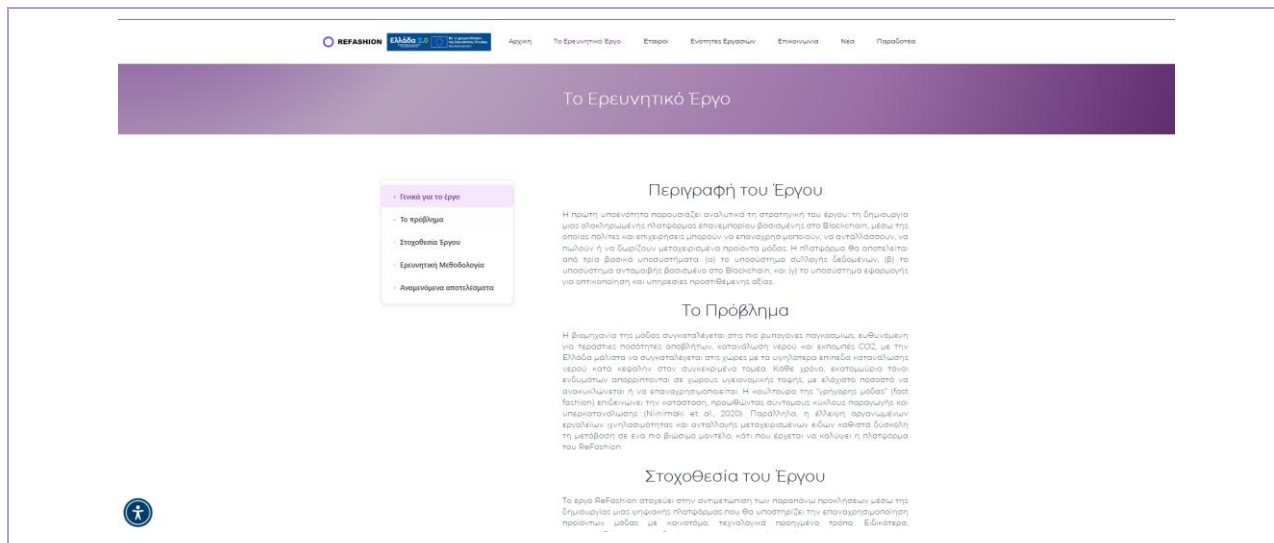
Λογότυπα Χρηματοδότησης: Προβολή του «Ελλάδα 2.0 – NextGenerationEU» που τονίζει την επίσημη χρηματοδότηση του έργου.

3.4 Σελίδα 'Το Ερευνητικό Έργο'

Η σελίδα «Το Ερευνητικό Έργο» αποτελεί την κεντρική ενημερωτική σελίδα για το REFASHION και προσφέρει στον επισκέπτη μια ολοκληρωμένη εικόνα του έργου. Η σελίδα είναι δομημένη σε πέντε υποενότητες, οι οποίες είναι προσβάσιμες μέσω ενός πλευρικού μενού (sidebar) που διευκολύνει την πλοήγηση:

- Γενικά για το έργο
- Το πρόβλημα
- Στοχοθεσία Έργου
- Ερευνητική Μεθοδολογία

■ Αναμενόμενα αποτελέσματα



Σχήμα 3.2: Σελίδα «Το Ερευνητικό Έργο» – Πάνω μέρος με την περιγραφή του έργου και το πρόβλημα.

3.4.1 Περιγραφή του Έργου

Η πρώτη υποενότητα παρουσιάζει αναλυτικά τη στρατηγική του έργου: τη δημιουργία μιας ολοκληρωμένης πλατφόρμας επανεμπορίου βασισμένης στο Blockchain, μέσω της οποίας πολίτες και επιχειρήσεις μπορούν να επαναχρησιμοποιούν, να ανταλλάσσουν, να πωλούν ή να δωρίζουν μεταχειρισμένα προϊόντα μόδας. Η πλατφόρμα θα αποτελείται από τρία βασικά υποσυστήματα: (α) το υποσύστημα συλλογής δεδομένων, (β) το υποσύστημα ανταμοιβής βασισμένο στο Blockchain, και (γ) το υποσύστημα εφαρμογής για οπτικοποίηση και υπηρεσίες προστιθέμενης αξίας.

3.4.2 Ερευνητική Μεθοδολογία και Αναμενόμενα Αποτελέσματα

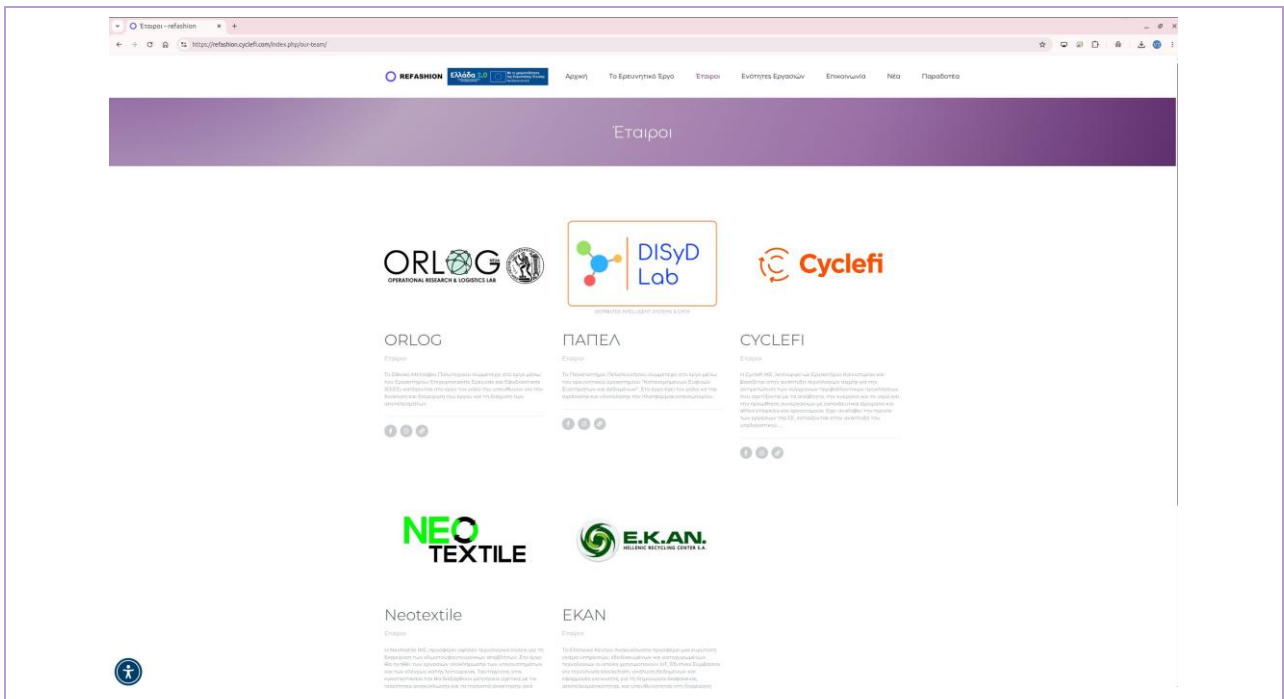
Η ερευνητική μεθοδολογία επικεντρώνεται σε δύο βασικούς άξονες: (α) τη διαχείριση των αποβλήτων του τομέα της μόδας μέσω επαναχρησιμοποίησης, και (β) τη χρήση της τεχνολογίας Blockchain για την καταγραφή και επικύρωση των συναλλαγών. Τα αναμενόμενα αποτελέσματα περιλαμβάνουν τη μείωση των αποβλήτων σε ΧΥΤΑ, την ενίσχυση της περιβαλλοντικής συνείδησης, τη δημιουργία νέων τοπικών οικονομιών γύρω από τη μεταχειρισμένη μόδα και την παραγωγή τεχνολογίας μεταβιβάσιμης και σε άλλους κλάδους.



Σχήμα 3.3: Σελίδα «Το Ερευνητικό Έργο» – Κάτω μέρος με την Ερευνητική Μεθοδολογία και τα Αναμενόμενα Αποτελέσματα.

3.5 Σελίδα «Εταιροι»

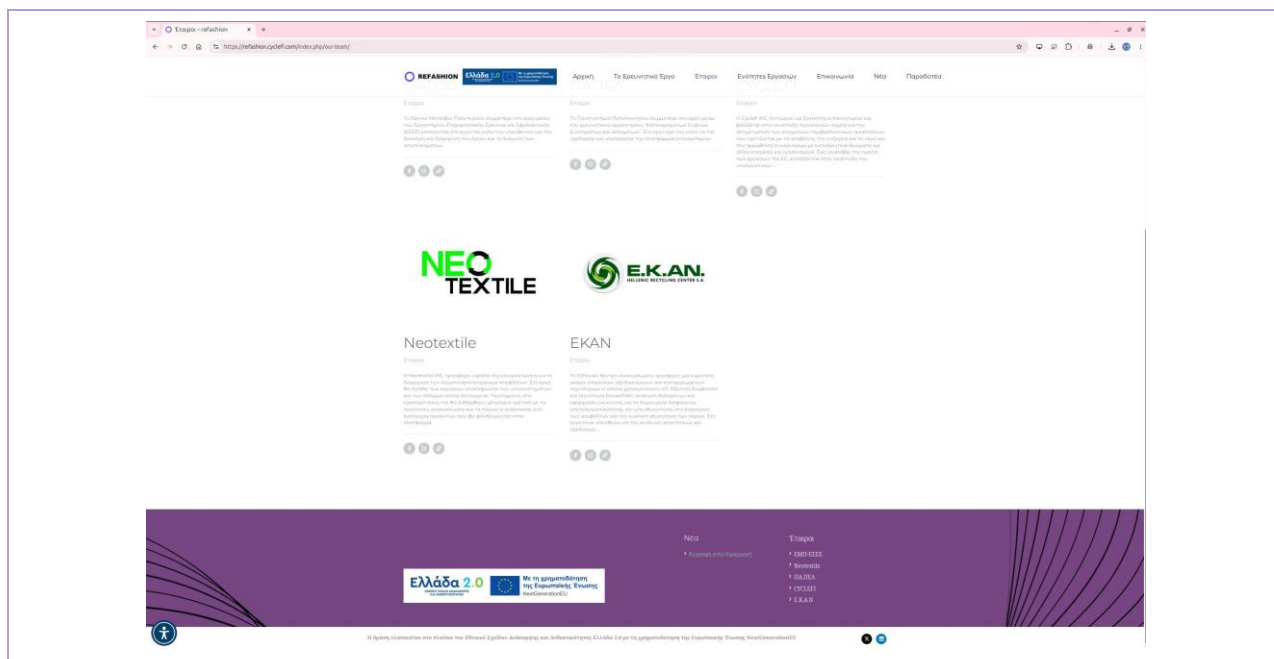
Η σελίδα «Εταιροι» παρουσιάζει τα πέντε μέλη της σύμπραξης του έργου REFASHION. Η σύμπραξη αποτελείται από δύο ακαδημαϊκούς φορείς και τρεις επιχειρήσεις, δημιουργώντας ένα ισχυρό μείγμα ερευνητικής και βιομηχανικής τεχνογνωσίας. Κάθε εταίρος παρουσιάζεται με το λογότυπό του, μια σύντομη περιγραφή και συνδέσμους προς τα κοινωνικά δίκτυα και την ιστοσελίδα του.



Σχήμα 3.4: Σελίδα «Εταιροι» – Πάνω μέρος με τους ακαδημαϊκούς εταίρους (ORLOG/ΕΜΠ, ΠΑΠΕΛ/DiSyD Lab) και την Cyclefi.

Παρουσίαση των ρόλων και των αρμοδιοτήτων κάθε εταίρου:

- **ΕΜΠ – ΕΕΕΕ (ΕΘνικό Μετσόβιο Πολυτεχνείο):** Εργαστήριο Επιχειρησιακής Έρευνας και Εφοδιαστικής (ORLOG). Συντονιστής του έργου, υπεύθυνος για τη Διοίκηση Έργου (EE-1), την Ανάλυση Αγοράς (EE-2) και τη Διάχυση (EE-8).
- **ΠΑ.ΠΕΛ (Πανεπιστήμιο Πελοποννήσου):** Εργαστήριο Καταμεμημένων Ευφών Συστημάτων και Δεδομένων (DISyD Lab). Υπεύθυνος για την Ανάπτυξη της Ηλεκτρονικής Πλατφόρμας Επανεμπορίου (EE-5).
- **CYCLEFI:** Εργαστήριο Καινοτομίας με τεχνολογίες αιχμής (Big Data, IoT, AI). Υπεύθυνος για το Υπολογιστικό Υπόβαθρο Blockchain (EE-4) και την Ανάπτυξη Εφαρμογής Κινητής Συσκευής (EE-6).
- **NEOTEXTILE:** Καθετοποιημένη μονάδα διαχείρισης και ανακύκλωσης κλωστοϋφαντουργικών προϊόντων. Υπεύθυνος για την Ολοκλήρωση Υποσυστημάτων και Ελέγχους Καλής Λειτουργίας (EE-7).
- **Ε.Κ.Α.Ν. (Ελληνικό Κέντρο Ανακύκλωσης):** Παρέχει τεχνολογίες IoT και έξυπνων συμβάσεων blockchain. Υπεύθυνος για την Ανάλυση Απαιτήσεων και τα Σενάρια Χρήσης (EE-3).



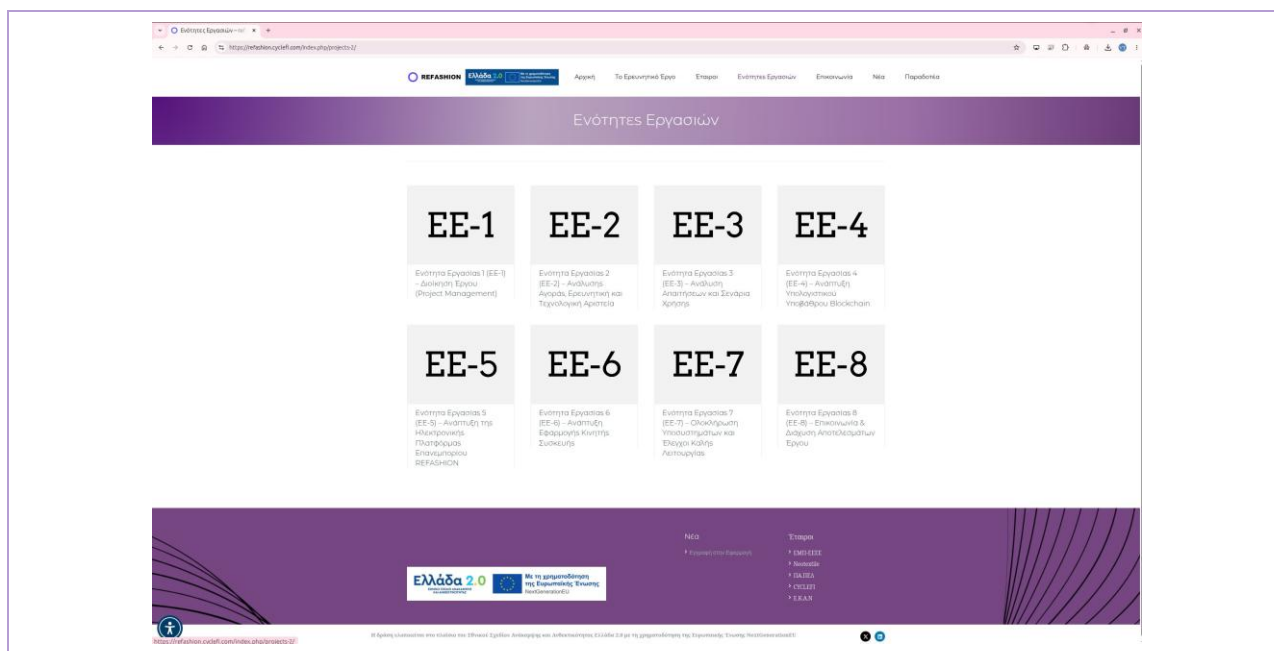
Σχήμα 3.5: Σελίδα «Εταιριοι» – Κάτω μέρος με την Neotextile και την Ε.Κ.Α.Ν., καθώς και το footer με λογότυπα και χρηματοδότες.

3.6 Σελίδα ‘Ενότητες Εργασιών’

Η σελίδα «Ενότητες Εργασιών» παρουσιάζει με γραφικό και κατανοητό τρόπο τις 8 Ενότητες Εργασίας (ΕΕ) του έργου. Κάθε ΕΕ εμφανίζεται ως ξεχωριστή κάρτα με τον αριθμό της (ΕΕ-1 έως ΕΕ-8) και μια σύντομη περιγραφή του αντικειμένου της. Με την επιλογή κάποιας κάρτας, ο επισκέπτης μπορεί να δει αναλυτικές πληροφορίες για τη συγκεκριμένη ΕΕ, τον υπεύθυνο φορέα, τη χρονική διάρκεια και τα παραδοτέα της.

Πίνακας 1: Ενότητες Εργασίας του έργου, με τον υπεύθυνο φορέα και τη διάρκεια κάθε μίας:

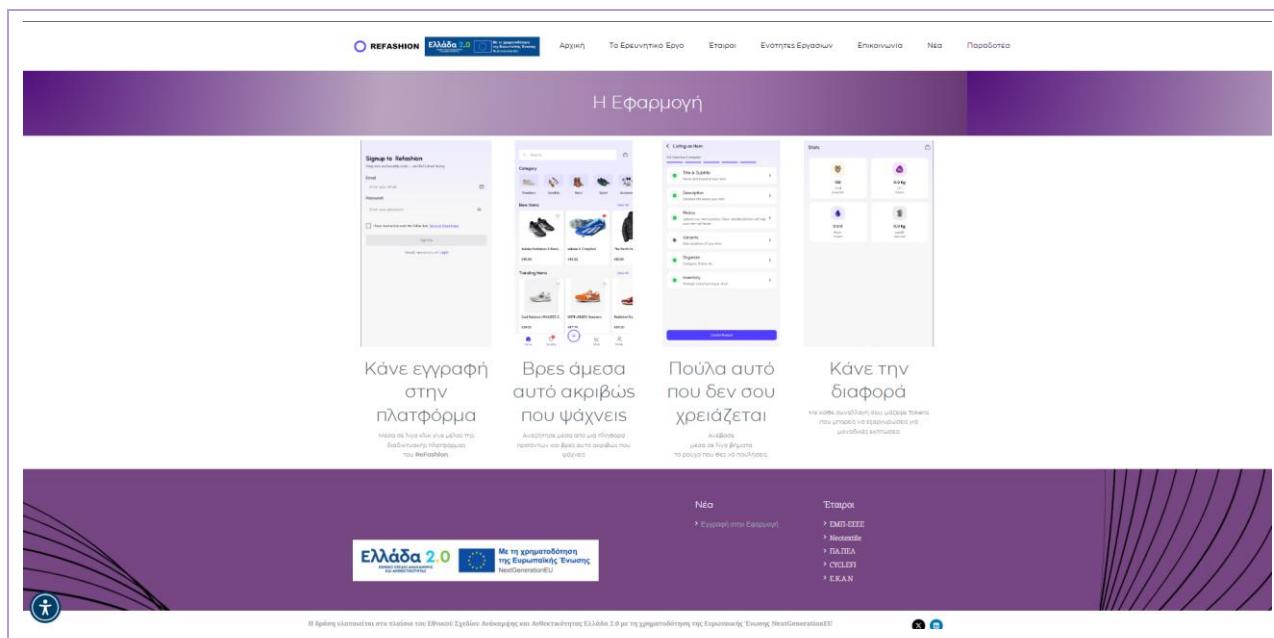
ΕΕ	Τίτλος	Υπεύθυνος Φορέας	Διάρκεια
ΕΕ-1	Διοίκηση Έργου (Project Management)	ΕΜΠ – ΕΕΕΕ	M1 – M15
ΕΕ-2	Ανάλυση Αγοράς, Ερευνητική & Τεχνολογική Αριστεία	ΕΜΠ – ΕΕΕΕ	M1 – M6
ΕΕ-3	Ανάλυση Απαιτήσεων και Σενάρια Χρήσης	Ε.Κ.Α.Ν.	M3 – M8
ΕΕ-4	Ανάπτυξη Υπολογιστικού Υποβάθρου Blockchain	CYCLEFI	M4 – M10
ΕΕ-5	Ανάπτυξη της Ηλεκτρονικής Πλατφόρμας Επανεμπορίου REFASHION	ΠΑ.ΠΕΛ	M6 – M15
ΕΕ-6	Ανάπτυξη Εφαρμογής Κινητής Συσκευής	CYCLEFI	M7 – M15
ΕΕ-7	Ολοκλήρωση Υποσυστημάτων και Έλεγχοι Καλής Λειτουργίας	NEOTEXTILE	M13 – M15
ΕΕ-8	Επικοινωνία & Διάχυση Αποτελεσμάτων Έργου	ΕΜΠ – ΕΕΕΕ	M1 – M15



Σχήμα 3.6: Σελίδα «Ενότητες Εργασιών» – Παρουσίαση όλων των 8 Ενοτήτων Εργασίας με τις περιγραφές τους.

3.7 Σελίδα 'Η Εφαρμογή'

Η σελίδα «Η Εφαρμογή» παρουσιάζει την εφαρμογή κινητής συσκευής (mobile app) της πλατφόρμας REFASHION, η οποία βρίσκεται υπό ανάπτυξη στο πλαίσιο της ΕΕ-6, με υπεύθυνο φορέα την CYCLEFI. Η σελίδα προβάλλει τέσσερις βασικές οθόνες της εφαρμογής, καθεμία από τις οποίες αντιπροσωπεύει μια κρίσιμη λειτουργικότητα του οικοσυστήματος.



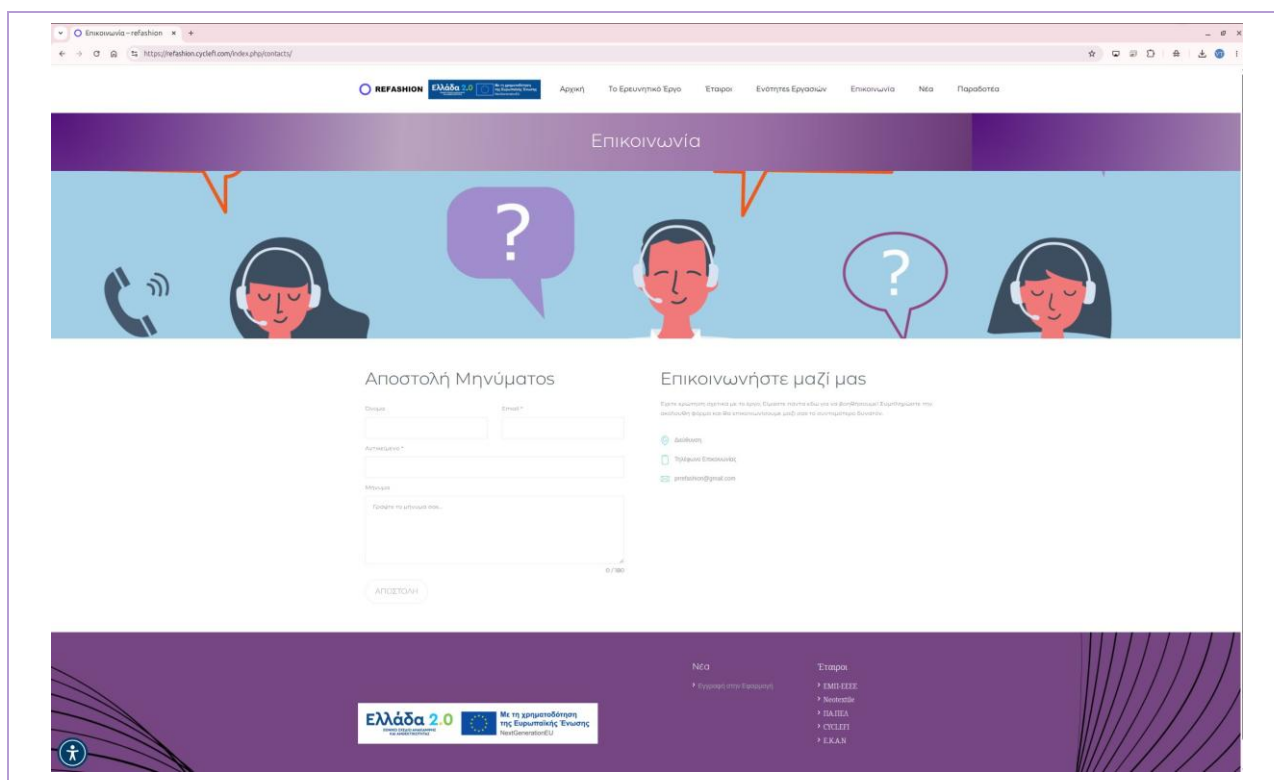
Σχήμα 3.7: Σελίδα «Η Εφαρμογή» – Παρουσίαση των βασικών οθονών και λειτουργιών της εφαρμογής κινητής συσκευής.

Οι Τέσσερις Βασικές Λειτουργίες

- **Κάνε εγγραφή στην πλατφόρμα:** Μέσα σε λίγα κλικ ο χρήστης γίνεται μέλος της διαδικτυακής πλατφόρμας του ReFashion, με δυνατότητα εγγραφής μέσω Google ή Apple ID.
- **Βρες άμεσα αυτό ακριβώς που ψάχνεις:** Αναζήτηση μέσα από μια πληθώρα προϊόντων με προηγμένα φίλτρα ανά κατηγορία, τιμή, μέγεθος και κατάσταση.
- **Πούλα αυτό που δεν σου χρειάζεται:** Σε λίγα απλά βήματα ο χρήστης ανεβάζει το ρούχο που θέλει να πουλήσει, ακολουθώντας έναν δομημένο οδηγό 5 σταδίων (Details, Photos, Description, Address, Price).
- **Κάνε τη διαφορά:** Με κάθε συναλλαγή, ο χρήστης συγκεντρώνει REFASHION Tokens, τα οποία μπορεί να εξαργυρώσει για μοναδικές εκπτώσεις σε συνεργαζόμενες επιχειρήσεις.

3.8. Σελίδα 'Επικοινωνία' και Παραδοτέα

Η σελίδα «Επικοινωνία» παρέχει στους επισκέπτες την δυνατότητα να επικοινωνήσουν άμεσα με την ομάδα του έργου REFASHION. Είναι δομημένη σε δύο βασικά τμήματα: αριστερά μια αναλυτική φόρμα αποστολής μηνύματος, και δεξιά τα στοιχεία επικοινωνίας.



Σχήμα 3.8: Σελίδα «Επικοινωνία» – Φόρμα επικοινωνίας και στοιχεία επαφής της ομάδας του έργου.

3.8.1 Φόρμα Επικοινωνίας

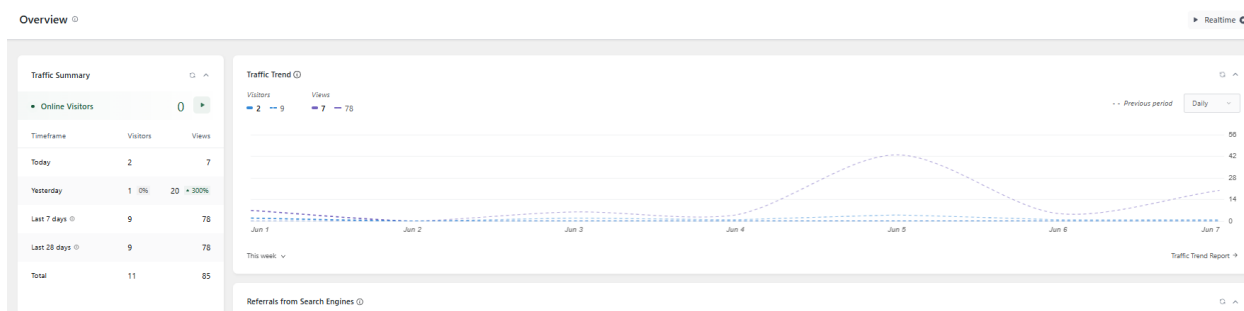
Η φόρμα επικοινωνίας περιλαμβάνει τα ακόλουθα πεδία: Όνομα, Email (υποχρεωτικό), Αντικείμενο (υποχρεωτικό) και Μήνυμα (με όριο χαρακτήρων 180). Στο δεξιό τμήμα της σελίδας εμφανίζονται τα στοιχεία επικοινωνίας: Διεύθυνση, Τηλέφωνο και Email (prrefashion@gmail.com).

3.8.2 Παραδοτέα και Νέα

Η ιστοσελίδα διαθέτει επίσης τις ενότητες «Παραδοτέα» (Παρ. του έργου που γίνονται διαθέσιμα για το ευρύ κοινό μετά την υποβολή τους) και «Νέα» (Ανακοινώσεις, εκδηλώσεις και ενημερώσεις για την πρόοδο του έργου). Στο footer κάθε σελίδας υπάρχουν επίσης γρήγοροι σύνδεσμοι προς όλους τους εταίρους, καθώς και τα κανάλια κοινωνικής δικτύωσης του έργου (X/Twitter, LinkedIn), σύμφωνα με τις απαιτήσεις του παραδοτέου Π15.

3.9 Στατιστικά Ιστοσελίδας

Στην πλατφόρμα έχει ενσωματωθεί μηχανισμός καταγραφής analytics, με στόχο την παρακολούθηση της επισκεψιμότητας και της αλληλεπίδρασης των χρηστών με την ιστοσελίδα. Τα δεδομένα αυτά προβάλλονται συγκεντρωτικά στο κεντρικό dashboard του διαχειριστή, παρέχοντας χρήσιμες πληροφορίες για τη χρήση και την απόδοση της πλατφόρμας.



Σχήμα 3.9 Dashboard επίβλεψης στατιστικών της ιστοσελίδας

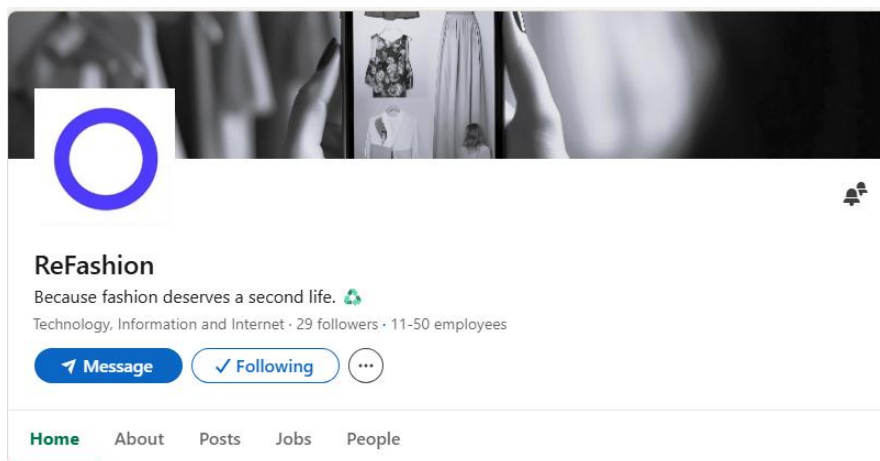
Μέσω του dashboard που υπάρχει στην ιστοσελίδα μπορεί ο διαχειριστής να εντοπίσει σημαντικά στοιχεία σχετικά με την επισκεψιμότητα της ιστοσελίδας. Ειδικότερα, πέρα από τον αριθμό των επισκεπτών και την επισκεψιμότητα κάθε σελίδας ξεχωριστά, παρέχονται πληροφορίες με βάση την μηχανή αναζήτησης που κάποιος επισκέφτηκε την ιστοσελίδα καθώς και την χώρα καταγωγής των επισκεπτών.

4. Κοινωνικά Δίκτυα

Σε κοινό άξονα με την ιστοσελίδα του έργου αποφασίστηκε το έργο να έχει ενεργό αποτύπωμα και σε πλατφόρμες κοινωνικών δικτύων. Μετά από έρευνα για το ποιες πλατφόρμες θα ευνοούσαν το έργο σχετικά με την επικοινωνία με τους χρήστες, αποφασίστηκε να γίνουν δύο λογαριασμοί: 1) Στο LinkedIn 2) Στο X/Twitter.

4.1 LinkedIn

Το REFASHION όντας μία καινοτόμα ενέργεια με παρυφές σε ποικίλους κλάδους, οφείλει να βρίσκεται κοντά με την ερευνητική κοινότητα. Καταλληλότερη πλατφόρμα για τον σκοπό αυτό κρίθηκε το LinkedIn. Η συγκεκριμένη πλατφόρμα φέρνει κοντά κόσμο του σχετικού κλάδου με τις νέες πρωτοβουλίες όπως είναι και το REFASHION. Στην συγκεκριμένη πλατφόρμα δίνεται έμφαση σε πιο εξειδικευμένο περιεχόμενο που στοχεύει πρωτίστως στο ακαδημαϊκό και επαγγελματικό κοινό.



Σχήμα 4.1: Αρχική σελίδα στον λογαριασμό του REFASHION στο LinkedIn



Σχήμα 4.2: Δημοσίευση σχετικά με την ολοκλήρωση του έργου

4.2 X/Twitter

Το έργο, με στόχο τη διατήρηση στενής επαφής με τον βασικό του πυλώνα —το ευρύ κοινό— αξιοποίησε και την πλατφόρμα X/Twitter, προκειμένου να ενισχύσει τη συνεχή επικοινωνία και αλληλεπίδραση με τους χρήστες. Το περιεχόμενο εκεί είναι πιο σύντομο και στηρίζεται λιγότερο σε τεχνοκρατικά θέματα και περισσότερο στην ουσία του έργου. Μέχρι στιγμής σε αυτό το μέσο έχει διεξαχθεί μία έρευνα αγοράς, ζητώντας από τους εν δυνάμει χρήστες τις παρατηρήσεις τους σχετικά με αντίστοιχες πλατφόρμες όπως αυτή που υλοποιήθηκε.



Σχήμα 4.3: Αρχική σελίδα στον λογαριασμό του REFASHION στο X/Twitter



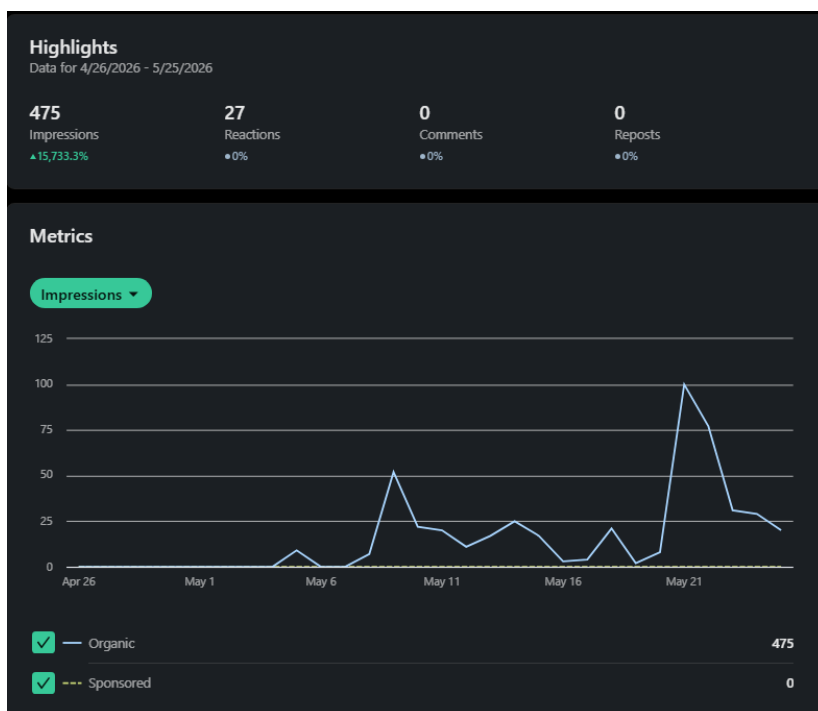
Σχήμα 4.4: Δημοσίευση σχετικά με την ολοκλήρωση του έργου στον λογαριασμό του REFASHION στο LinkedIn



Σχήμα 4.5: Δημοσίευση σχετικά με την παρουσία στο Aristotle Innovation Forum στον λογαριασμό του REFASHION στο LinkedIn

4.3 Στατιστικά Πλατφόρμων Κοινωνικής Δικτύωσης

Ακολουθώντας παρόμοια μεθοδολογία με την ιστοσελίδα έτσι και οι λογαριασμοί στις πλατφόρμες κοινωνικής δικτύωσης παρακολουθούνται προκειμένου να υπάρχει πλήρης επίβλεψη της επιρροής τους στους χρήστες μέσω των αντίστοιχων dashboards.



Σχήμα 4.6: Κεντρικό dashboard του λογαριασμού του REFASHION στο LinkedIn

Με μια πρώτη ματιά στο κεντρικό dashboard που προσφέρει το LinkedIn μπορεί να δει κανείς πληθώρα στατιστικών σχετικά με το προφίλ, όπως Impressions, Clicks, Members reached και Engagement Rate. Μέγιστες τιμές για την πλειοψηφία των κατηγοριών αυτών σημειώθηκε στις 21 Μαΐου με την ανάρτηση σχετικά με την παρουσία του έργου στο Aristotle Innovation Forum. Κάτι που δείχνει έμπρακτα πως η φυσική παρουσία του έργου σε συνέδρια αυξάνει και την διαδικτυακή παρουσία του έργου.

Ο Πίνακας 2 παρουσιάζει τους βασικούς δείκτες απόδοσης που χρησιμοποιούνται για την παρακολούθηση της παρουσίας του έργου στις πλατφόρμες κοινωνικής δικτύωσης. Οι δείκτες αυτοί περιλαμβάνουν τον αριθμό των ακολούθων, τη συχνότητα δημοσίευσης περιεχομένου, την απήχηση των αναρτήσεων μέσω των προβολών (impressions/views) καθώς και το επίπεδο αλληλεπίδρασης των χρηστών με το δημοσιευμένο περιεχόμενο. Μέσω των εργαλείων analytics που παρέχουν οι ίδιες οι πλατφόρμες είναι δυνατή η συνεχής αξιολόγηση της αποτελεσματικότητας των ενεργειών διάχυσης και της ανταπόκρισης του κοινού στις δράσεις του έργου.

Πίνακας 2: Πίνακας μετρικών στοιχείων σχετικά με τα κοινωνικά δίκτυα του έργου

Κανάλι Διάχυσης	Δείκτη παρακολούθησης (KPI)	Τρόπος μέτρησης	Τιμές
Κοινωνικά δίκτυα	Αριθμός followers / subscribers σε LinkedIn και X/Twitter	Built-in πλατφορμών analytics	LinkedIn: 33 X/Twitter: 5
Κοινωνικά δίκτυα	Αριθμός αναρτήσεων σχετικών με το έργο	Εσωτερική καταγραφή αναρτήσεων	LinkedIn: 4 X/Twitter: 3
Κοινωνικά δίκτυα	Impressions / views αναρτήσεων	Analytics LinkedIn και X/Twitter	LinkedIn: 531 X/Twitter: 81
Κοινωνικά δίκτυα	Engagement rate ή αλληλεπιδράσεις ανά ανάρτηση	Likes, comments, reposts, shares, clicks	LinkedIn: Organic Engagement Rate 9.2

Συνολικά, τα στοιχεία που συλλέγονται από τις πλατφόρμες κοινωνικής δικτύωσης καταδεικνύουν ότι οι δράσεις προβολής και διάχυσης του REFASHION έχουν επιτύχει να προσεγγίσουν ένα ευρύτερο κοινό, ενώ παράλληλα επιβεβαιώνουν τη σημασία της συνδυασμένης παρουσίας του έργου τόσο σε ψηφιακά μέσα όσο και σε φυσικές εκδηλώσεις. Η συστηματική παρακολούθηση των σχετικών δεικτών επιτρέπει την αποτίμηση της αποτελεσματικότητας των καναλιών επικοινωνίας και την καλύτερη προσαρμογή των μελλοντικών ενεργειών διάχυσης.

5. Συμπεράσματα

Η ιστοσελίδα του έργου REFASHION (<https://refashion.cyclefi.com>) αποτελεί ένα ολοκληρωμένο εργαλείο επικοινωνίας και διάχυσης των ερευνητικών αποτελεσμάτων του έργου. Η δομή της είναι σαφής και διαισθητική, ενώ η σχεδιαστική της ταυτότητα μεταφέρει με επιτυχία τις αξίες του έργου: καινοτομία, βιωσιμότητα, διαφάνεια και κοινωνική ευθύνη.

5.1 Δυνατά Σημεία

- **Πληρότητα Πληροφοριών:** Η ιστοσελίδα παρουσιάζει όλες τις απαραίτητες πληροφορίες για το έργο, από την περιγραφή και τους στόχους έως τη μεθοδολογία και τους εταίρους.
- **Σύγχρονος Σχεδιασμός:** Καθαρή και responsive σχεδίαση που εξασφαλίζει εξαιρετική εμπειρία χρήστη σε όλες τις συσκευές.
- **Σαφής Πλοήγηση:** Δομημένο μενού με λογική ροή πληροφορίας και διακριτές ενότητες (Αρχική, Έργο, Έταιροι, ΕΕ, Επικοινωνία, Νέα, Παραδοτέα).
- **Διαφάνεια Χρηματοδότησης:** Σαφής αναφορά στη χρηματοδότηση από το «Ελλάδα 2.0 – NextGenerationEU» σε όλες τις σελίδες.
- **Παρουσίαση Εφαρμογής:** Δυνατή προβολή της εφαρμογής με mockups που μεταδίδουν επιτυχώς την πρακτική αξία του έργου.

5.2 Συνεισφορά στους Στόχους του Έργου

Η ιστοσελίδα συμβάλλει άμεσα στην επίτευξη των στόχων διάχυσης (Ορόσημο Ο10 της ΕΕ-8) και αποτελεί τον ακρογωνιαίο λίθο της επικοινωνιακής στρατηγικής του REFASHION. Λειτουργεί ως κεντρικό σημείο αναφοράς για:

- Την ακαδημαϊκή κοινότητα, η οποία αναζητά πληροφορίες για τις ερευνητικές δραστηριότητες.
- Τους πιθανούς χρήστες της εφαρμογής (καταναλωτές και επιχειρήσεις).
- Τους φορείς χάραξης πολιτικής και τους ενδιαφερόμενους για κυκλική οικονομία.
- Τη διαχειριστική αρχή και τους χρηματοδότες του έργου.

5.3 Προοπτικές Εξέλιξης

Καθώς το έργο εξελίσσεται, η ιστοσελίδα αναμένεται να εμπλουτιστεί συνεχώς με νέο περιεχόμενο: δημοσιεύσεις σε επιστημονικά περιοδικά και συνέδρια (Παραδοτέο Π14), ενημερώσεις από εκδηλώσεις διάχυσης, καθώς και άμεση πρόσβαση στην ίδια την πλατφόρμα REFASHION όταν αυτή ολοκληρωθεί. Η συνεχής ενημέρωση της ιστοσελίδας θα παίξει καθοριστικό ρόλο στην εμπορική αξιοποίηση των αποτελεσμάτων του έργου και στη δημιουργία μιας ευρύτερης κοινότητας χρηστών γύρω από τη βιώσιμη μόδα.

Συνολικά, η ιστοσελίδα του REFASHION αποτυπώνει με επιτυχία το όραμα του έργου: τη μετάβαση σε ένα νέο μοντέλο κυκλικής οικονομίας στη βιομηχανία της μόδας, μέσω της δύναμης των τεχνολογιών Blockchain και AI, με γνώμονα τη διαφάνεια, την κοινωνική ευαισθησία και την περιβαλλοντική βιωσιμότητα.